

## HOTELS MYTHIQUES

## Le Crillon

10 place Concorde, 8e

tél. : 01 44 71 15 00

www.crillon.com

À partir de 770 € la chambre

## Le Bristol

112 rue Faubourg Saint Honoré, 1e

tél. : 01 53 43 43 00

www.hotel-bristol.com

À partir de 730 € la chambre

## Le Meurice

228 rue Rivoli, 1er

tél. : 01 42 60 04 93

www.meuricehotel.com

## Hôtel Plaza Athénée

25 avenue Montaigne, 8e

tél. : 01 53 67 66 65

www.plaza-athenee-paris.com

## Le Ritz

15 place Vendôme, 1er

tél. : 01 43 16 30 30

www.ritzparis.com

## Hôtel Costes

239 rue Saint-Honoré, 1er

tél. : 01 42 44 50 00

www.hotelcostes.com

## Hôtel Lancaster

7 rue de Berri, 8e

tél. : 01 40 76 40 76

www.hotel-lancaster.fr

## Hôtel Raphaël

17 avenue Kléber, 16e

tél. : 01 53 64 32 00

www.raphael-hotel.com

## Hôtel Majestic

29 rue Dumont d'Urville, 16e

tél. : 01 45 00 83 70

www.majestic-hotel.com

## Hôtel Régina

Place des Pyramides, 1er

tél. : 01 42 60 31 10

www.regina-hotel.com

## Hôtel Lutétia

45 boulevard Raspail, 6e

tél. : 01 49 54 46 46

www.lutetia-paris.com

## Hôtel de Vendôme

1 place Vendôme, 1er

tél. : 01 55 04 55 55

www.hoteldevendome.com

## Hôtels...

Chic

Des portiers élégants et courtois vous ouvre la porte... Devant vous, un hall étincelant avec ses lustres en cristal, ses vitrines de joaillerie et d'horlogerie, ses escaliers de marbre, ses fines soieries, ses dorures, ses moulures, ses bouquets resplendissants et son personnel souriant... pas de doute, vous êtes dans un palace parisien, un haut lieu du luxe à la française. Le temps semble s'être arrêté. Ici et là, quelques hommes d'affaires sortent, visiblement heureux, du restaurant gastronomique, de chics dames défilent sur le tapis rouge et une famille du Moyen-Orient remet ses clés à l'accueil.

À Paris, sept hôtels peuvent prétendre à la prestigieuse dénomination de "palace" : le Crillon, place de la Concorde, le Bristol, rue du Faubourg Saint-Honoré, le Ritz, place Vendôme, le Plaza Athénée, avenue Montaigne, le Meurice, rue de Rivoli, le George V, avenue Georges V, et le Fouquet's Barrière, sur les Champs Elysées.

Être un palace parisien nécessite une remise en question permanente et une belle capacité d'imagination pour offrir à ses hôtes des petits "plus", au-delà des chambres chaleureuses et du service impeccable. Et de ce côté-là, le Bristol frappe fort. Avec notamment les "thés à la mode" quand, quelques samedis par mois, l'hôtel accueille, au bar, un concept original où haute couture et gastronomie se rencontrent. De 15h30 à 17h, les convives contemplent ainsi le ballet des mannequins (défilés Lacroix, Versace, Ferragamo...) tout en savourant un thé à l'anglaise (pour l'occasion, le chef pâtisier crée même un dessert unique inspiré de l'univers du créateur). Toujours dans la gourmandise, l'établissement a mis au point un nouveau trio de mini-sandwiches, servis sur une plaque d'ardoise. Ils composent un repas complet (entrée, plat, dessert), et un sandwich à boire accompagne l'ensemble. Pour les enfants, de nombreuses attentions sont apportées comme une chasse aux trésors à travers l'hôtel ou des produits de bain aromatisés... Aussi, depuis cet été, un parfum d'ambiance, fabriqué "sur-mesure" par Jean-Michel Duriez, embaume délicatement les lieux.

Transformé en palace en 1909, la propriété des Comtes de Crillon, attire dès lors les plus grands de ce monde, tels Hiro Hito, le Président Théodore Roosevelt, Winston Churchill, Charlie Chaplin, ou plus récemment, Madonna, Pierce Brosnan et Zinedine Zidane. Cet hiver, outre les 147 chambres et suites et les salons du premier étage magnifiquement ornés de parquets au point de Hongrie, tapis d'Aubusson, cristaux de Bohème, plafonds à caisson et mobiliers Louis XV, les regards se tournent vers la décoration scintillante du rez-de-chaussée. Jusqu'au 4 janvier, le Crillon s'habille de mille lumières et fait partager à chaque client la magie de Noël. Au cœur de l'hôtel, une véritable forêt de sapins s'ouvre ainsi sur un univers chaleureux et gourmand, où se font face vin, thé et chocolat chaud, marrons, gaufres, pomme d'amour, confiseries, pains d'épices, etc.

L'histoire des palaces parisiens ne s'arrête pas là, bien sûr, et plusieurs projets devraient encore faire rêver le monde. Le groupe Shangri-La prépare en effet l'ouverture de son hôtel de luxe de 109 chambres prévu fin 2009 et ambitieuse, grâce notamment aux architectes réputés Richard Martinet, Pierre-Yves Rochon (pour la décoration intérieure) et Louis Benech (pour le jardin) d'en faire le huitième palace de la capitale. Face à lui, le Mandarin Oriental Paris souhaite aussi se positionner avec son projet, situé dans la rue Saint Honoré, offrant 145 chambres et suites, une cour intérieure, des restaurants chics, une piscine, un spa, etc. Ouverture prévue fin 2010.

D'autres hôtels font écho au chic parisien (plus abordable que les palaces !) : ceux du groupe "Concorde". À l'ouest de la capitale, le Concorde Lafayette domine le Palais des Congrès, au sud, c'est le Concorde Montparnasse qui attire une clientèle exigeante et au Nord, c'est dans une magnifique architecture haussmannienne, au-dessus du grand hall classé monument historique, que s'installent les clients du Concorde Saint-Lazare. Le groupe possède aussi les incontournables hôtels Ambassador, Louvre et Lutétia (une merveille de l'architecture Art Déco et Belle Époque).

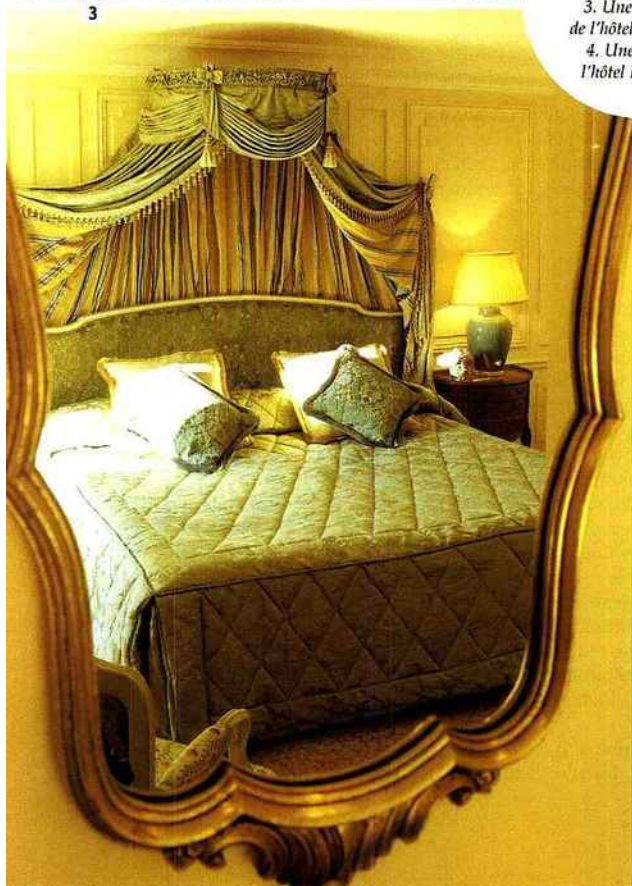


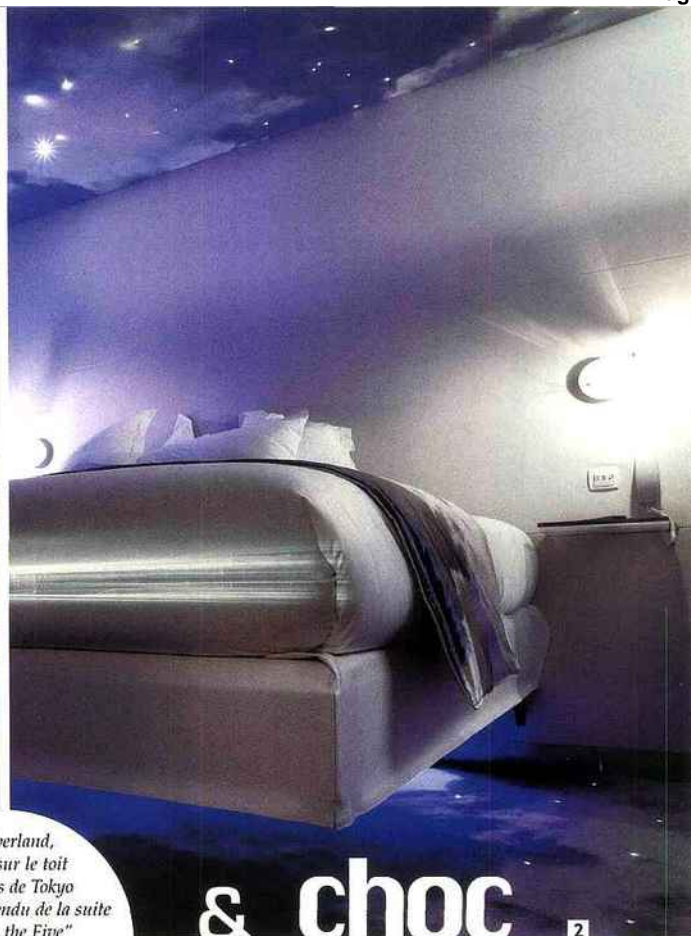
1  
3



2  
4

1. Le hall du  
Concorde Saint-Lazare  
2. Design contemporain  
au Fouquet's Barrière  
3. Une chambre  
de l'hôtel de Crillon  
4. Une suite de  
l'hôtel Le Bristol





1. L'Everland, "posé" sur le toit du Palais de Tokyo  
2. Le lit suspendu de la suite "One by the Five"

& choc

**Hôtel du Petit Moulin**  
À partir de 180€ la nuit  
29 rue Poitou, 3e  
tél. : 01 42 74 16 26  
[www.paris-hotel-petitmoulin.com](http://www.paris-hotel-petitmoulin.com)

**Le Six**  
À partir de 300€ la nuit  
14 rue Stanislas, 6e  
tél. : 01 42 22 00 75  
[www.hotel-le-six.com](http://www.hotel-le-six.com)

**Suite One by the Five**  
960 € la nuit  
3 rue Flatters, 5e  
tél. : 01 43 31 74 21  
[www.onebythefive.com](http://www.onebythefive.com)

**Everland**  
À partir de 333€ la nuit  
13 avenue du Président Wilson, 16e  
[www.everland.ch](http://www.everland.ch)

**Best Western Premier**  
**Regent's Garden**  
À partir de 109 € la nuit  
6 rue Pierre Demours, 17e  
tél. : 01 45 74 07 30

À lire : "Chambres d'hôtes à Paris"  
de Pascale Desclos, éditions Hachette

**V**ous êtes de passage dans la capitale ou voulez offrir une nuit exceptionnelle à votre moitié ? Optez pour l'insolite et le contemporain. Du côté des hébergements les plus en vue, le "Petit Moulin" cartonne avec son "mélange de toutes les tendances" comme aime à le souligner Christian Lacroix qui l'a conçu et décoré. Ainsi, le long des dix-sept chambres, défilent toiles de Jouy, miroirs vénitiens, motifs rayés et à pois, vieil or ou vert fluorescent, laque noire, etc. pour un résultat étonnamment harmonieux. Tout récent et promis à un avenir radieux, le "Six" affiche sa couleur préférée : l'orange. Ce petit bijou ose aussi le mélange des genres avec ses tons volontairement gais, son lustre mobile monumental qui anime la verrière de son jeu de lumière, ses hautes banquettes recouvertes de flanelle, ses 35 chambres résolument modernes et ses six suites aux poutres apparentes blanches. En matière d'avant-garde, deux adresses font parler d'elles : le Murano (avec son système de reconnaissance des empreintes digitales et sa longue cheminée au bio éthanol) et le Sezz (salle de bain ouverte, lit au milieu de la pièce).

Encore plus insolite, réservez une nuit dans l'unique suite "One by the Five". Dans ce lieu

atypique, on dort la tête dans les nuages, les sens en éveil. Des éclats de miroirs créent des reflets improbables et les murs sont tapissés de photos de corps sculptés, tirés sur du satin. Le lit est littéralement suspendu et des pointes lumineuses de fibre optique rappellent que lorsque le soleil se couche, les étoiles veillent encore... Autre lieu - ou concept - atypique : la chambre "Everland" posée, jusqu'en avril 2009, telle une œuvre d'art sur le toit du palais de Tokyo. Dans cette intrigante capsule de 35 m<sup>2</sup> au design dit "rétro-futuriste", profitez de la vue imprenable sur la Tour Eiffel et passez un moment forcément unique.

Enfin, pour dormir en éco-citoyen ou s'immiscer dans la vie des Parisiens, deux possibilités s'offrent à vous : loger au "Best Western Premier Regent's Garden", premier hôtel Eco Label de Paris, qui mise intelligemment sur le développement durable (réducteur d'eau, ampoules basse consommation, produits d'accueil non emballés, récupération de l'eau dans le jardin japonisant, entretien biologique, commerce équitable...) ou choisir votre adresse dans le guide "Chambres d'hôtes à Paris". "Chez Mona", dans le "Thermas Loft", dans "l'appart de la Folie-Méricourt", "chez Mandel" ou "Au sourire de Montmartre", les nuits seront douces...